



OVELLA NEGRA



OVELLA NEGRA

OVELLA NEGRA (Joan Frontera Luna, Palma 1986; Pablo Di Salvo, Billinghamurst 1973; i Teo Salvà Palma, 1987, fusiona la música tradicional de les Illes i el jazz. Balladores i balladors completen el seu espectacle aportant moviment als dos estils, entreteixint els balls propis de les Illes amb balls propis del swing.

Els arranjaments de Joan Frontera Luna, al piano, agafen força amb l'aportació de Teo Salvà a la bateria i Pablo Di Salvo al contrabaix quan interpreten jotes, boleros, fandangos o mateixes passats pel sedàs del jazz.

Formen l'equip de ball: Catalina Barceló, Biel Hernández, Blanca Ribas, Joana Maria Seguí, Vicenç Marí, Carme Roig, Pere Mas i Catín Luna com a assessora coreogràfica.

La seva, és una proposta decidida i valenta amb segell d'autenticitat. És un espectacle encaminat a exportar la música i balls tradicionals fora de les illes. Té un gran interès per la gent local pel fet de veure la fusió de la nostra tradició amb corrents que ens venen d'altres indrets, però és especialment atractiu per tota aquella comunitat fora de les Balears que vol gaudir de la nostra cultura.

Sense cap dubte, un espectacle que no deixa indiferent al públic. I un projecte en el que valentia i respecte serien les dues paraules que més el defineixen. Una proposta de jazz diferent que combina la dansa, la música tradicional i el jazz.

COMPONENT

JOAN FRONTERA LUNA
PIANO



PABLO DI SALVO SOTO
CONTRABAIX



TEO SALVÀ
BATERIA



ORIGEN

El projecte l'engega Joan Frontera Luna amb l'objectiu de fer, no només el seu concert final de carrera, sinó d'aconseguir un producte complet on intervenguin dos dels mons que més estima: la tradició i la música.

Els seus pares formen part de l'Escola de Música i Danses de Mallorca des d'abans del seu naixement i ha crescut dins d'un món de música i ball tradicional, combinat amb els estudis acadèmics, Per tant, Ovella Negra, sorgeix com la culminació d'un procés formatiu i experimental de 35 anys, com una necessitat vital d'expressar amb música el que les paraules no poden transmetre: energia, força, amor, respecte, valentia, reivindicació cultural, enyorança, nostàlgia...

Teo Salvà va coincidir al Conservatori Superior com a professor de combo d'en Joan i a les classes, poc a poc, va anar sorgint l'embrió del que és actualment Ovella Negra. Al poc temps, Teo va proposar a Pablo Di Salvo afegir-se al projecte i així, finalment, el trio es va completar.

Paral·lelament, es va anar formant l'equip de balladores i balladors. Catín Luna (la mare de Joan), és una coreògrafa experimentada i guardonada, que va saber agafar els arranjaments i crear un espectacle de ball, entrades, sortides, figures, salutacions, posta en escena, etc. Aconseguint que la música creada pel trio, novament agafés un altre nivell, no només auditiu, sinó també visual.

L'equip de balladores i balladors el formen: Biel Hernández, Blanca Ribas, Joana Maria Seguí, Vicenç Marí, Carme Roig i Pere Mas. Cada un ha aportat al projecte idees de ball, formes de fer algunes coses, de manera que les coreografies creades, novament es veien reforçades per les idees i experiència de l'equip de ball.

En definitiva, Ovella Negra és la conjunció de la feina, amor i dedicació de 10 persones que estimen el que fan i, sobre tot, creuen amb el que fan.

JOAN FRONTERA LUNA

Joan (Palma, 1986), durant la seva carrera, desde la infantesa, ha obtingut la Llicenciatura de Piano Clàssic (2012); el Grau Superior de Música Tradicional, especialitat vent (2013); i el Grau Superior de Piano Jazz (2021), tot al Conservatori Superior de Música de les Illes Balears. Ha realitzat diversos enregistraments propis i en col·laboració amb artistes com Kepa Junkera o Pep Suasi. Forma part, com a creador, del grup BOC, que compta amb 3 discs i ha estat guardonat a nivell nacional. Com a músic en directe, ha tocat en multitud de festivals i concerts a nivell europeu i alguns fora d'Europa, i ha col·laborat amb orquestres com Ministrils del Consell de Mallorca o la Simfònica de les Illes Balears. Com a compositor i arranjador, ha treballat pel Consell de Mallorca i per la televisió "M" Mallorca.

PABLO DI SALVO

Pablo (Buenos Aires, 1973), comença la seva carrera amb el baix elèctric als 15 anys. Més tard ingressa al Conservatori de Música de Gral. San Martín (Buenos Aires) per a estudiar contrabaix i composició. El 2002, emigra a Mallorca on estudia contrabaix clàssic amb professionals com Martin Gregg, solista de la Simfònica Ciutat de Palma i César Franov, mestre de mestres i llegenda del baix elèctric a l'Argentina. Pablo destaca per la seva activitat com a professor de baix elèctric, contrabaix, llenguatge musical i combo a escoles no renglades com la Factoria de Músics de Santa Maria. També, com a baixista i contrabaixista freelance de directe i estudi, tocant gran varietat d'estils, a gairebé tots els àmbits professionals i amb gairebé tots els músics de l'illa.

TEO SALVÀ

Teo (Palma, 1987), Titulat Superior en bateria de Jazz i Música Moderna pel Taller de Músics de Barcelona amb matrícula d'honor és professor al Conservatori Superior de les Illes Balears. Destaca la seva participació amb músics internacionals com Marta Garret, Hanna Paulsberg o Reinier Baas. Ha obtingut el 2n premi en el 7è Virtual Jazz Club Contest (2017), i ha estat guanyador de l'InterJazz de la UNESCO (2015), ambdós amb The Jazz Fingers. De la seva discografia destaquen treballs com "Marinero en Tie -

rra" (Mary Lambourne, 2018), "Keepin'On" (Highlands Project, 2021) o "Two years in K12" (K12, 2021).

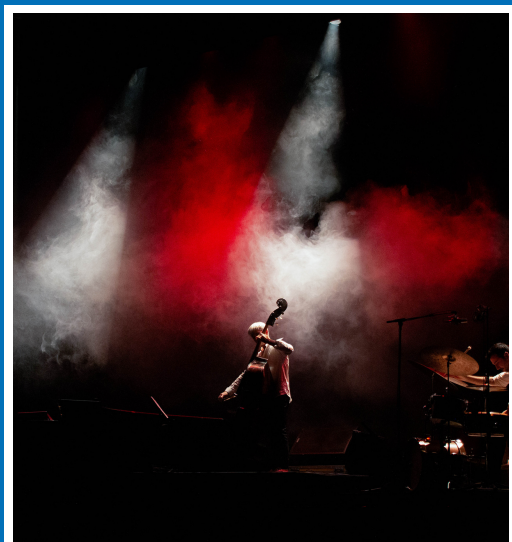
CATALINA LUNA BARCELÓ

Catalina (Palma, 1959) va exercir com a entrenadora de natació sincronitzada, responsable de la part coreogràfica del Club Natació Palma (campiones d'Espanya l'any 1998), aconseguint posicionar set nadadores dins l'equip nacional. Actualment, és coreògrafa a l'Escola de Música i Danses de Mallorca. Entre d'altres premis, destaca el Premi a la Millor Coreografia al Festival "Flowers of the Sun" (Lituània, 2013).

EQUIP DE BALL

Totes les balladores i balladors formen o han format part de l'Escola de Música i Danses de Mallorca. Escola fundada l'any 1975 que ha participat fent difusió de la nostra música i ball a festivals arreu del món on ha guanyat diversos premis, entre els que destaquen el Temple d'Or de Sicília (1984) o el primer premi del Festival Büyükçekmece (Turquia, 2015).





Ovella Negra

presenta "Ovella Negra al Teatre Principal"

L'enregistrament i la sonorització d'aquest disc té lloc l'abril del 2022 durant l'espectacle en directe a la Sala Gran del Teatre Principal de Palma, de la mà de Salvador Oliver, utilitzant l'equipament del teatre i amb microfonia professional.

Després del concert, entre els mesos de maig i juliol de 2022 es duen a terme els processos de mescla i masterització a càrrec de Jordi Tugores a l'estudi professional Alquimia Records.

El llançament de l'àlbum complet "Ovella Negra al Teatre Principal" té lloc el dia 26 de setembre de l'any 2022 a través de la plataforma Youtube.

L'àlbum conté 13 temes, la selecció dels quals no ha sigut aleatòria. S'han agafat, al manco, un tema de cada estil ballat de les Illes, el seu himne, una cançó, sonades i xeremies i una cançó de bressol per poder fer una mostra representativa del folklore balear.

El nexa comú en l'àmbit harmònic, és la utilització de l'harmonia pròpia del jazz, fent un treball de fusió de les dues cultures, Balear i Americana, entreteixint cultures de composició típiques de les dues parts.



VIDEOS

cliqueu per a veure'ls



[OVELLA NEGRA - 4. VOU VERI VOU](#)



[OVELLA NEGRA - 1. LA BALANGUERA](#)



[OVELLA NEGRA - 9. FANDANGO MENORQUÍ](#)

RIDER TÈCNIC

BACKLINE

1. BD	M160	11. PNO C	MD421		
2. SD	C414	12. KEY L	J48		
3. OHL	C414	13. KEY R	J48		
4. OHR	C414	14. VEU	ULXDSM58		
5. CNT LINE	J48				
6. CNT MIC	DPA4099				
7. PNO L	DPA4099				
8. PNO R	DPA4099				
9. PNO L	SCX25A				
10. PNO R	SCX25A				

RIDER TÈCNIC

L'ORGANITZACIÓ HAURÀ DE PROPORCIONAR:

- Bateria de tipus GRETSCH (bombo 18", caixa 14", tom aeri 12" i tom base 14". Pedal de bombo, suports de Hi-Hat, 3 suports de girafa, suport de caixa, plats i taburet tipus GIBRALTAR 9608E o DW 5100.
- Contra baix i Amplificador tipus MarkBass MiniCMD121
- Piano de coa tipus Kawai RX5 amb banqueta Teclat tipus Nord Piano 4
- Microfonia anomenada en el llistat de canals del StagePlot anterior
- 3 peus de micròfon petits (ch 1, 2, 11)
- 3 peus de micròfon grans (ch 3, 4 i FOH)
- Aigües durant la prova de so i l'actuació

PA + FOH

- Necessitem un sistema de PA estereofònic amb resposta en freqüència plana (40Hz-20KHz) sense distorsió i amb un increment de +9dB a la zona de 40-120Hz (variable segons el tall entre TOP i SUB). El sistema de PA ens ha de proporcionar el màxim nivell SPL en dBA Leq acordat amb la legislació vigent i amb un headroom extra de +12/18dB a partir d'aquest màxim nivell. Qualsevol limitació SPL serà respectada.
- Una taula de mesclades digital d'almenys 16 canals d'entrada i 8 sortides (us recomanem Avid). Les mesclades de monitoratge es podran fer des de FOH sempre i quant es puguin dur a terme les proves de so amb el temps sol·licitat i la taula tenguí les suficients sortides.
- En el cas en que la taula de FOH no estigui situada al mateix espai que el públic (s'entèn situada a una cabina de control, un lateral d'escenari, etc.) es necessitarà reservar un seient de platea per a que el tècnic pugui treballar des d'allà amb una tablet.

RIDER TÈCNIC

MONITORS

- Necessitem un total de 6 enviaments a monitors: 4 enviaments en format cunya d'escenari i 2 enviaments en format SideFilds tal i com s'indica al StagePlot anterior. Cada nombre en blanc equival a un altaveu i corresponent sortida/enviament de taula.

NOTES

- Que s'ens pugui facilitar un contrarider amb la màxima antelació possible.
- Que el muntatge (sobretot de llums) estigui prèviament muntat abans de l'arribada dels nostres tècnics.
- Necessitem un mínim de 60 mins. per a dur a terme el check de tot el muntatge de llums. Una vegada estigui tot l'aparat de llums en correcte funcionament, necessitem 120 mins. per a dur a terme el muntatge del backline i les proves de so.
- Els nostres tècnics aniran al lloc de l'actuació 60 mins. abans de l'hora prevista per revisar el muntatge de llums, la col·locació dels instruments, col·locar la mimcrofonia, line-check, etc., per tal d'agilitzar les proves de so.

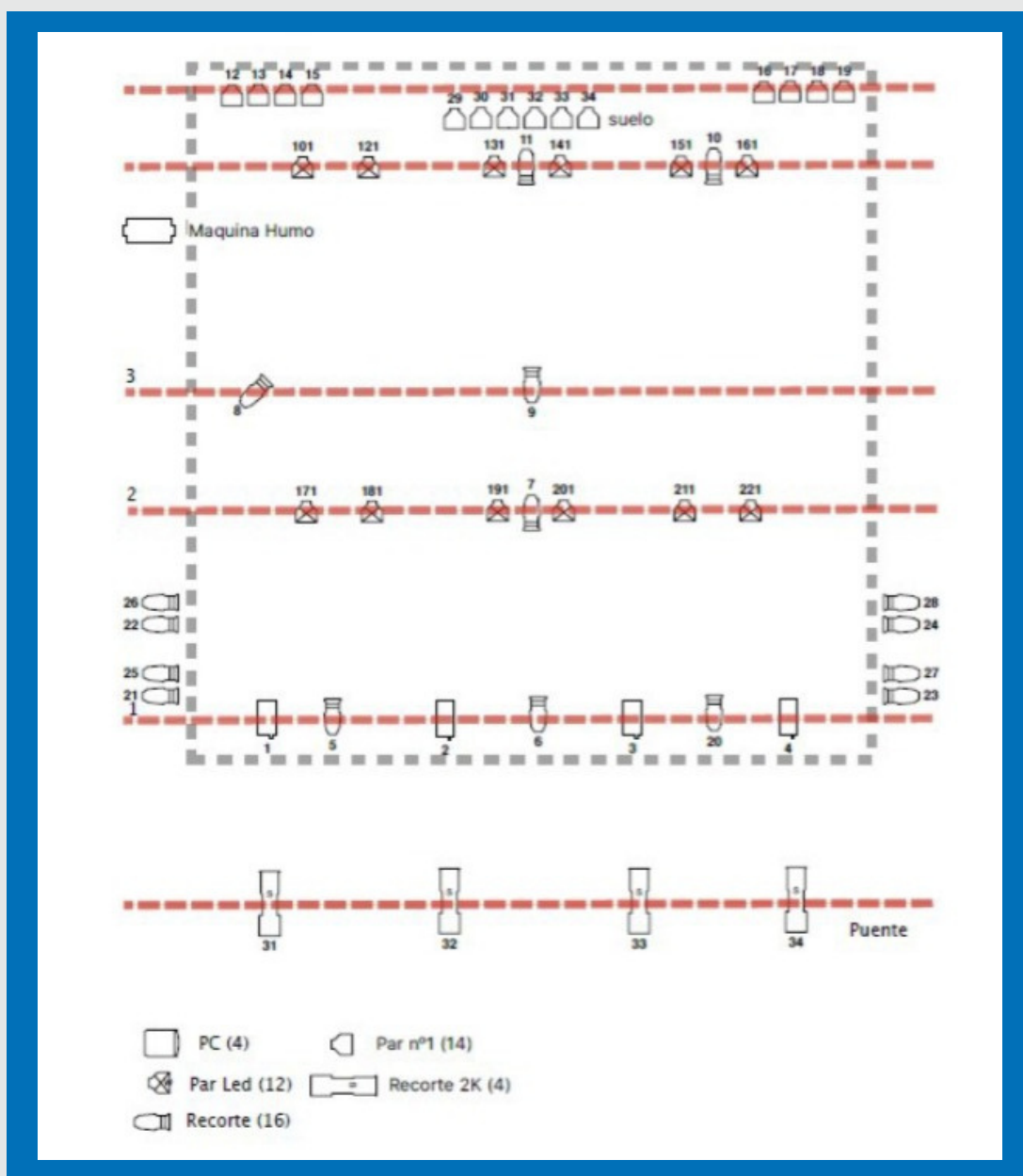
INFRAESTRUCTURA

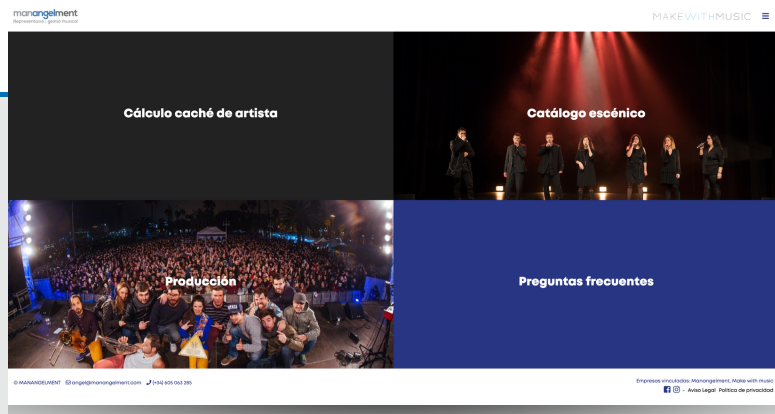
- ESCENARI: 12 m entre parets / 8 m de boca x 8 m de fons x 6 m d'alt
- ESTRUCTURA: Càmera Negra amb 4 potes laterals (total de 8)
 - 4 estructures per a Carrers
 - 2 Guàrdies a l'escenari
 - 5 Barres electrificades a l'escenari
- IL·LUMINACIÓ:

4 PC 1KW	12 ParLed64
16 Retalls 1kW	14 Par64 N1
4 Retalls 2kW (pont)	1 màquina de fum
	Senyal DMX a control

RIDER TÈCNIC

IL·LUMINACIÓ





CONTRACTACIÓ

Àngel Pujol

605 063 285

Can Muntaner, 5 ppl C · 07003 · Palma

angel@manangement.com

Visita: www.manangement.com

